

**ВПР по биологии 8 класс 2020 год. Вариант 5.**

При выполнении заданий с кратким ответом впишите в поле для ответа цифру, которая соответствует номеру правильного ответа, или число, слово, последовательность букв (слов) или цифр. Ответ следует записывать без пробелов и каких-либо дополнительных символов. Дробную часть отделяйте от целой десятичной запятой. Единицы измерений писать не нужно.

Если вариант задан учителем, вы можете вписать или загрузить в систему ответы к заданиям с развернутым ответом. Учитель увидит результаты выполнения заданий с кратким ответом и сможет оценить загруженные ответы к заданиям с развернутым ответом. Выставленные учителем баллы отобразятся в вашей статистике.

1. Как называется раздел биологии, объектом изучения которого является изображённый на фотографии объект?

- 1) герпетология
- 2) гельминтология
- 3) ихтиология
- 4) энтомология

Объясните свой ответ, воспользовавшись знанием научных методов биологии.



Рассмотрите изображённое на фотографии животное и опишите его, выполнив задания.



2. Укажите тип симметрии животного.

Ответ: у животного на фотографии  симметрия тела.

3. Укажите среду обитания животного.

Ответ: у животного на фотографии  среда обитания.

4. Установите последовательность расположения систематических групп изображённого животного, начиная с самой наименьшей. Используйте слова и словосочетания из предложенного списка. Запишите в таблицу цифры, под которыми они указаны.

Список слов и словосочетаний:

- 1) Членистоногие
- 2) Животные
- 3) Хрущ майский восточный
- 4) Жесткокрылые
- 5) Насекомые

Вид	Отряд	Класс	Тип	Царство
<input type="text"/>	<input type="text"/>	<input type="text"/>	<input type="text"/>	<input type="text"/>

5. Укажите одно из значений, которое имеет взрослый майский хрущ в жизни человека.

6. Известно, что **японская исполинская саламандра** — крупное земноводное, ведущее ночной образ жизни. Используя эти сведения, выберите из приведённого ниже списка три утверждения, относящиеся к описанию **данных** признаков этого животного. Запишите в ответе **цифры**, соответствующие выбранным ответам.

- 1) Японская исполинская саламандра обитает в горных реках и ручьях с холодной проточной водой.
- 2) Свою добычу саламандра отыскивает, медленно передвигаясь по дну водоёма.
- 3) Её огромная голова и туловище как бы приплюснены сверху, длинный хвост сжат с боков, лапы короткие и толстые, кожа скользкая, бородавчатая, а по бокам складчатая.
- 4) Длина тела с хвостом достигает 145–160 см, а масса — 30 кг.
- 5) В сумерках и по ночам исполинская саламандра охотится на рыбу, амфибий и других мелких животных.
- 6) Во время размножения саламандры держатся парами.

7. Определите тип развития насекомых, приведённых в перечне Запишите цифры, под которыми указаны животные, в соответствующую ячейку таблицы.

Список животных:

- 1) божья коровка
- 2) малярийный комар
- 3) зелёный кузнечик
- 4) жук могильщик
- 5) постельный клоп
- 6) тля бахчевая

Ответ в каждую ячейку запишите в виде последовательности цифр, в порядке их возрастания.

Ответ:

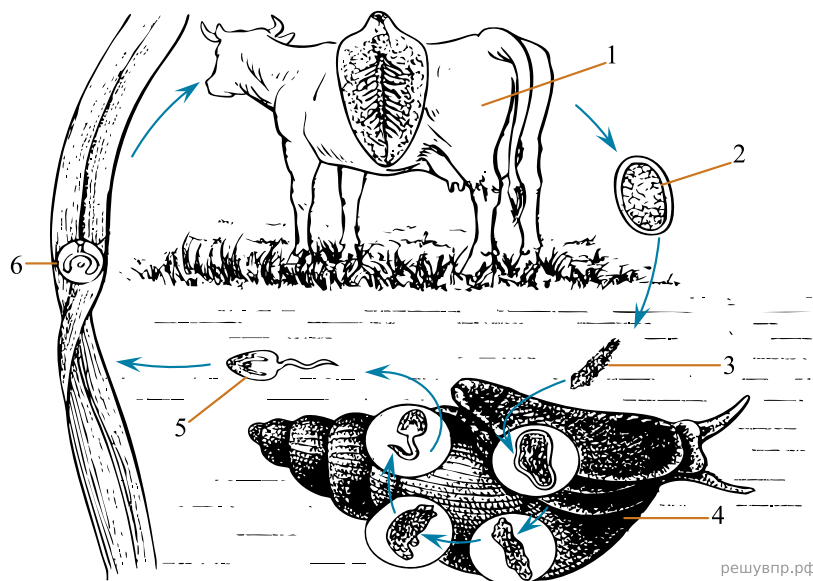
Развитие с полным превращением	Развитие с неполным превращением

8. Какой тип развития характерен для дыбки степной, изображённой на рисунке 1? Обоснуйте свой ответ.



Рисунок 1

Рассмотрите рисунок, на котором представлен цикл развития печёночного сосальщика и ответьте на вопросы.



9. Какой цифрой обозначен на рисунке окончательный хозяин паразита?

10. Может ли человек заразиться печёночным сосальщиком, если он работает в хлеву и регулярно занимается уборкой коровьего навоза? Ответ обоснуйте.

11. В приведённой ниже таблице между позициями первого и второго столбцов имеется взаимосвязь.

Животное	Часть тела
ящерица	чешуя
утка	...

Какое понятие следует вписать на место пропуска в этой таблице?

- 1) трахея
- 2) лёгкое
- 3) копчиковая железа
- 4) воздушный мешок

12. Какую функцию выполняет чешуя у рыб?

13. К какому типу относят животных, имеющих клетки, строение которых показано на рисунке 3?

- 1) Инфузории
- 2) Кишечнополостные
- 3) Плоские черви
- 4) Членистоногие



14. Установите соответствие между характеристиками и классами хордовых: к каждой позиции, данной в первом столбце, подберите соответствующую позицию из второго столбца.

ХАРАКТЕРИСТИКИ	КЛАССЫ ЖИВОТНЫХ
А) развитие прямое	1) Пресмыкающиеся
Б) в сердце появляется перегородка	2) Земноводные
В) размножение в воде	
Г) наличие грудной клетки	
Д) кожа имеет железы	
Е) дыхание только лёгочное	

Запишите в таблицу выбранные цифры под соответствующими буквами.

Ответ:

А	Б	В	Г	Д	Е
<input type="text"/>	<input type="text"/>	<input type="text"/>	<input type="text"/>	<input type="text"/>	<input type="text"/>

15. Приведите по три примера животных, относящихся к указанным классам. Запишите их названия в таблицу.

Пресмыкающиеся	Земноводные
<input type="text"/>	<input type="text"/>
<input type="text"/>	<input type="text"/>
<input type="text"/>	<input type="text"/>

16. Вставьте в текст пропущенные термины из предложенного перечня, используя для этого их цифровые обозначения. Запишите в текст номера выбранных ответов, а затем получившуюся последовательность цифр (по тексту) впишите в приведённую ниже таблицу.

**Обмен веществ у птиц**

В организме птиц постоянно происходит обмен веществ и превращение энергии. Органические вещества пищи в пищеварительном канале птицы под влиянием \_\_\_\_\_ (А) превращаются в \_\_\_\_\_ (Б) питательные вещества, которые в \_\_\_\_\_ (В) всасываются в кровь. В клетках организма эти вещества окисляются и \_\_\_\_\_ (Г) энергия, необходимая для жизнедеятельности.

**СПИСОК СЛОВ:**

- 1) витамин
- 2) кишечник
- 3) лёгкие
- 4) нерастворимые
- 5) выделяется
- 6) растворимые
- 7) поглощается
- 8) фермент

Ответ:

А	Б	В	Г
<input type="text"/>	<input type="text"/>	<input type="text"/>	<input type="text"/>

17. Если животное способно «строить» конструкцию, изображённую на рисунке 4, то для этого животного, вероятнее всего, будут характерны

- 1) кожно-мышечный мешок
- 2) развитие с неполным превращением
- 3) хитиновый покров
- 4) простые глаза
- 5) сложные глаза



Рисунок 4

Запишите в ответе цифры, под которыми указаны выбранные характеристики.

18. В описании животных зоологи часто употребляют термин «кожно-мышечный мешок». Что понимают под этим термином?

19. Верны ли следующие суждения о хрящевых рыбах?

- А. У хрящевых рыб плавательный пузырь отсутствует.
- Б. У хрящевых рыб жабры прикрыты жаберными крышками.

- 1) верно только А
- 2) верно только Б
- 3) оба суждения верны
- 4) оба суждения неверны

20. Изучите данные приведённой ниже таблицы и ответьте на вопросы.

**Физиологические показатели животных**

Животные	Температура тела, °С	Пульс, уд/мин	Частота дыхания в 1 мин
Овца	38,5–40,0	70–80	16–30
Верблюд	36,0–38,6	32–52	5–12
Северный олень	37,6–38,6	36–48	8–16
Лошадь	37,5–38,5	24–42	8–16
Свинья	38,0–40,0	60–90	15–20

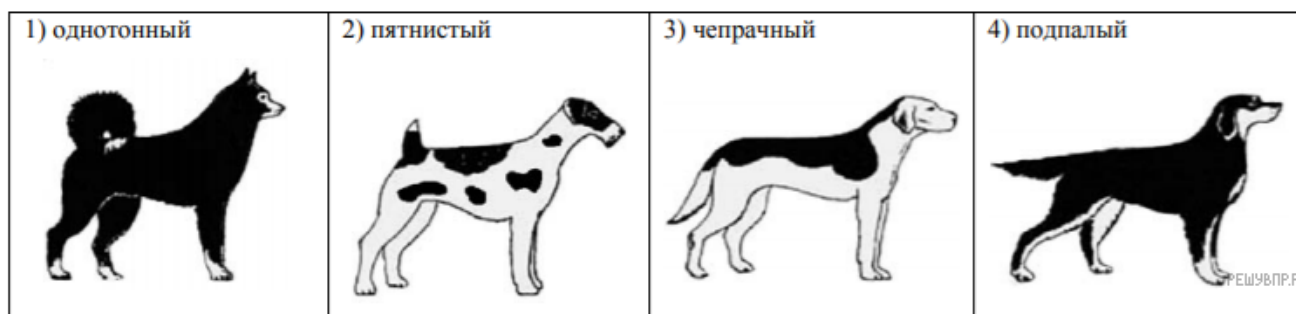
Какой диапазон температуры тела характерен для верблюдов?  
 Для какого животного, из перечисленных в таблице, может быть характерна частота дыхания в минуту, равная 30?  
 К какому классу относят перечисленных в таблице животных?

21. Рассмотрите фотографию собаки породы **карликовый пинчер** и выполните задания.

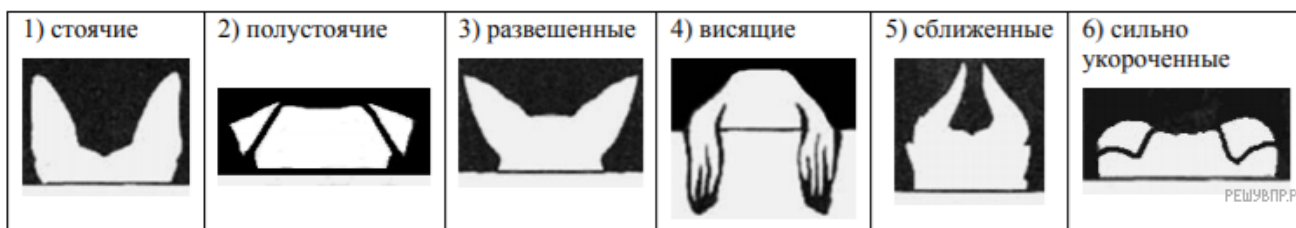


Выберите характеристики, соответствующие внешнему строению собаки, по следующему плану: окрас шерсти, форма ушей, форма хвоста.

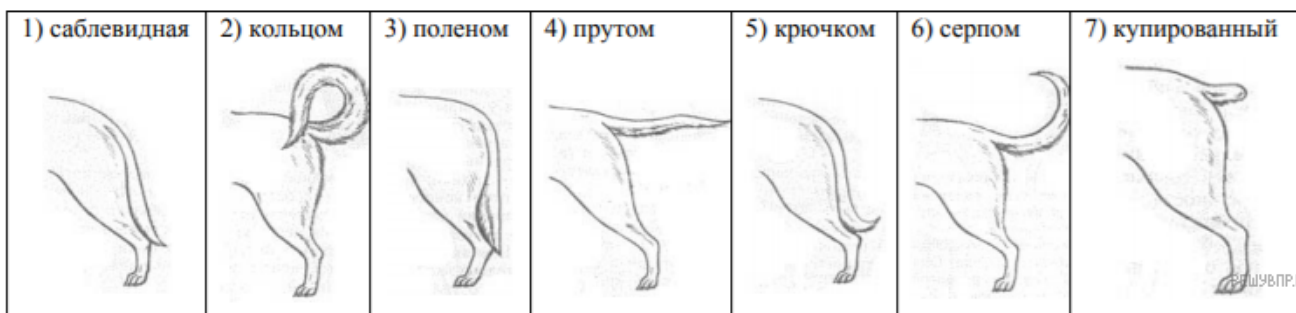
**А. Окрас**



**Б. Форма ушей**



**В. Форма хвоста**



Запишите в таблицу выбранные цифры под соответствующими буквами.

Ответ:

А	Б	В
<input type="text"/>	<input type="text"/>	<input type="text"/>

22. Павел решил выяснить, соответствует ли изображённая на фотографии собака породы карликовый пинчер стандартам для использования её в целях чистопородного размножения в клубе собаководства. Помогите Павлу решить эту задачу, воспользовавшись фрагментом описания стандарта данной породы.

**Стандарт породы карликовый пинчер (фрагмент)**

1. Окрас: однотонный рыжий или чёрный подпалый.
2. Форма ушей: висящие на хряще (полустоячие) или стоячие.
3. Форма хвоста: купированный.

Сделайте заключение о соответствии изображённой на фотографии собаки указанным стандартам породы. Оцените возможность использования собаки этой породы для чистопородного размножения в клубе собаководства.